

Charpentier

Le charpentier conçoit et réalise la charpente d'un édifice, ses escaliers ou ses coffrages, ainsi que des passerelles ou des infrastructures de grande envergure. Pour réaliser ces structures, il travaille le bois mais aussi d'autres matériaux (métalliques, composites...) selon sa spécialité. Il allie savoir-faire ancestraux et techniques modernes pour dessiner, façonner et assembler les pièces qu'il crée, dans le respect des styles et des contraintes architecturales. En atelier, le charpentier traduit les plans de l'ar-

chitecte en assemblages. Il découpe ensuite les matériaux à l'aide de machines ou manie lui-même les outils pour façonner les pièces. Sur le chantier avec son équipe, il assemble et lève les pièces qu'il a taillées au préalable. Dans le cadre de chantiers de restauration ou de conservation de monuments historiques, il peut aussi bien restaurer des charpentes et des toitures, que renforcer des structures fragilisées.



Charpentier sur le chantier de Notre-Dame de Paris © Patrick Zachmann – Magnum Photos

Sur le chantier *de Notre-Dame de Paris*

Dès le lendemain de l'incendie, les charpentiers ont joué un rôle clé pour sauvegarder la cathédrale.

Lors de la phase de sécurisation, ils ont conçu en bureau d'études, fabriqué en atelier puis installé sur le chantier d'immenses cintres et demi-cintres en bois. Ces pièces de plusieurs tonnes viennent soutenir les arcs-boutants à l'extérieur et consolider les voûtes les plus fragilisées de la cathédrale à l'intérieur. Ce sont également les charpentiers qui réalisent

l'ensemble de la charpente de Notre-Dame de Paris, en commençant par celle de la flèche, suivie des charpentes du transept, de la nef et du chœur. Pour reconstruire les charpentes, ils commencent à travailler en atelier, où ils taillent les pièces selon des plans d'assemblages, puis ils réalisent un montage à blanc des différentes parties de l'ouvrage. Après désassemblage partiel ou total, ils transportent les pièces de charpente au pied du monument, les ré-assemblent et les installent.

La parole *des experts*

→ **Patrick Jouenne**, responsable charpentier chez *Le Bras Frères* et meilleur ouvrier de France

« *On peut travailler sur les monuments historiques tout en étant ouverts aux techniques modernes.* »

Comment avez-vous découvert le métier de charpentier ?

J'ai toujours voulu être charpentier. Ce métier m'a toujours attiré, alors j'ai commencé ma formation à 16 ans.

Quel a été votre parcours ?

J'ai préparé un CAP en deux ans, en alternance chez les Compagnons du Devoir. À la suite d'un travail d'adoption¹, j'ai mis un pied dans le compagnonnage et ai réalisé mon tour de France pendant 9 ans. Être Compagnon m'a permis de voyager dans toute la France et même de travailler un an en Allemagne. En 2010, je me suis inscrit au concours du meilleur ouvrier de France avec l'envie de tester ma connaissance du métier de charpentier. J'ai tenté et j'ai été nommé meilleur ouvrier de France. En 2019, l'incendie m'a profondément marqué. Je voulais participer à la sauvegarde de Notre-Dame. J'ai donc proposé à l'entreprise *Lebras Frères* d'intégrer leurs équipes, où je suis maintenant.

Quelles sont les qualités nécessaires pour être charpentier ?

Il faut être ouvert d'esprit et attentif aux nouvelles techniques. On peut travailler sur les monuments historiques tout en étant ouverts aux techniques modernes. Il faut également avoir l'esprit d'équipe car on est en permanence en contact avec les autres.

À quelles opérations avez-vous participé sur le chantier de Notre-Dame de Paris ?

J'ai participé au montage des demi-cintres sous les voûtes de la cathédrale. Nous avons conçu et installé des cintres de bois pour renforcer les voûtes fragilisées.

Je m'occupe également de la restauration de la charpente de la flèche et du transept.

Quel est votre meilleur souvenir du chantier de restauration de Notre-Dame de Paris ?

J'ai des meilleurs souvenirs chaque jour ! Au quotidien, nous avons cette satisfaction de voir le chantier avancer au fur et à mesure. Tous les jours, nous sauvons un petit peu plus de la cathédrale.

Qu'est-ce que le chantier de Notre-Dame de Paris représente pour vous ?

Notre-Dame de Paris est un chef d'œuvre. C'est une magnifique charpente qui est partie en fumée. L'incendie m'a profondément attristé car je ne pensais pas que ça pouvait disparaître. Participer à sa sauvegarde est un immense plaisir. [...] En travaillant sur un chantier comme celui-ci, on y met forcément beaucoup de soi.

Quel conseil donneriez-vous pour pratiquer votre métier ?

Il faut faire le métier que l'on aime tous les jours. C'est seulement comme cela que l'on peut progresser dans sa voie. Il faut aussi chercher à être toujours meilleur, essayer d'aller de l'avant avec des techniques et des méthodes de travail qui évoluent constamment.

1. Pour devenir Compagnon, il faut préalablement devenir « affilié » ou « aspirant », en réalisant un travail d'adoption (en tant qu'apprenti ou itinérant) qui est ensuite examiné par la corporation du métier et la communauté (aspirants et compagnons). Cette première pièce permet, si elle convient et que la communauté est d'avis favorable, d'accéder à l'affiliation ou l'adoption.

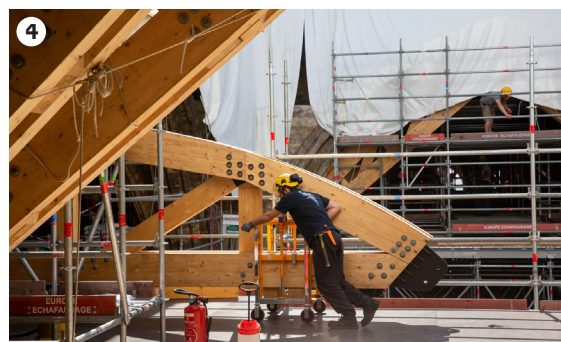
Comment devenir charpentier ?

Plusieurs formations permettent de devenir charpentier et les spécialisations varient selon le matériel travaillé. Ces formations sont accessibles dès la 3^e avec un CAP en deux ans (spécialisations charpentier bois, métallier ou réalisations industrielles en chaudronnerie), ou au lycée, avec des baccalauréats professionnels en trois ans (spécialisations intervention sur le patrimoine bâti ou métallier). Ces formations permettent de devenir technicien-charpentier. Pour restaurer un monument historique, la formation privilégiée est celle des Compagnons. L'élève suit alors un apprentissage itinérant en charpente auprès d'une société de compagnonnage. Cette formation perpétue un héritage multiséculaire.

CAP Certificat d'aptitude professionnelle <i>2 ans d'études, dès la 3^e</i>	
Charpentier bois	Métallier
Réalizations industrielles en chaudronnerie	

OU BAC PRO <i>3 ans d'études, dès la 3^e</i>	
Interventions sur le patrimoine bâti	Métallier

Compagnons <i>4 à 6 ans de formation</i>	
--	--



1 Fixation des tirants entre les cintres du chœur
© David Bordes – EPRNDP

2 Conception en bureau d'études des demi-cintres destinés à la consolidation des voûtes
© Patrick Zachmann – Magnum Photos

3 Acheminement des cintres démontés
© Alexis Komenda – C2RMF

4 Un charpentier achemine un cintre sous les voûtes depuis une plateforme extérieure
© Patrick Zachmann – Magnum Photos

5 Charpentier en atelier
© Julie Robineau

6 Pose des cintres qui serviront à reconstruire la voûte de la croisée
© Patrick Zachmann – Magnum Photos

